

HUSTÝ MĚSTO

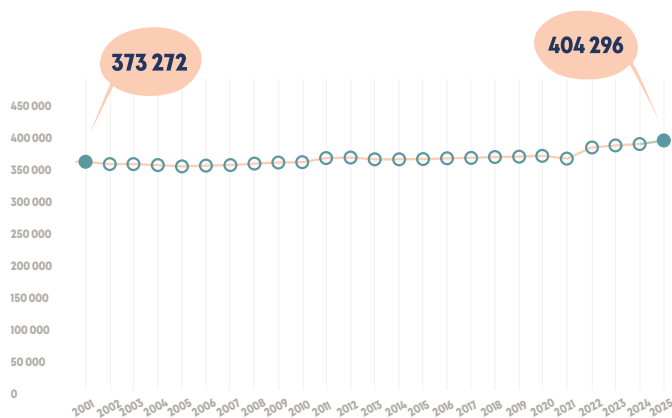
MĚSTO MÁ RŮST SPÍŠE „DOVNITŘ“ NEŽ „VEN“

Jak na to? Z proluky mezi domy nebo starého skladu může vzniknout nový dům, veřejné prostranství nebo třeba malý park. Stejně tak se opuštěný průmyslový areál dá proměnit na čtvrť s novými možnostmi. Rozrůstání města do okolní krajiny (suburbanizace) naopak často přináší problémy. Tím nejviditelnějším se stalo dlouhé dojíždění obyvatel satelitních městeček. Za prací, do školy, ale i k lékaři nebo za kulturou...



Musí města růst?

V současnosti žije 55 % světové populace ve městech. Odhaduje se, že do roku 2050 v nich bude žít 68 % populace. Víš, kolik obyvatel má město Brno a jestli roste? Mrkni na web data.brno.cz a zjisti, o čem vypovídá graf vpravo...



data.brno.cz

RÁNO VSTANU A...



Co se ti bude honit hlavou, až se za 20 let ráno probudíš?
Představ si, jak by se lišil tvůj den ve dvou různých scénářích.

SCÉNÁŘ 1:

Bydlíš ve čtvrti, kde je všechno blízko. Jak vypadá tvůj den?
Jak se pohybuješ po městě? Jak trávíš volný čas?
Kolik toho stihneš?

SCÉNÁŘ 2:

Bydlíš za hranicemi města v nové výstavbě.
Do centra města ti to trvá 30–40 minut autem,
vlakem zhruba 45 minut. Jak se liší tvůj den? Jak se dostáváš do práce, školy, na nákupy, za přáteli?



MĚSTO KRÁTKÝCH VZDÁLENOSTÍ

Představte si místo, kde máte všechny nezbytné služby na dosah. Za pouhou čtvrt hodinu chůze (případně i jízdy na kole) si dokážete obstarat vše, co potřebujete k životu. Husté město je právě takové. Vytváří podmínky pro to, aby se chůze mohla stát převažujícím způsobem dopravy. Někdy se o něm také mluví jako o městě krátkých vzdáleností, kompaktním městě nebo o patnáctiminutovém městě. Může se jednat o čtvrť, ve které je většina běžných denních cílů (práce, lékař, školy, obchody, služby) do vzdálenosti 15 minut chůze od vašeho bydliště.



A co všechno máte do 15 minut od svého domova vy? Zkuste si to zmapovat, a to zvlášť pro chůzi a zvlášť pro jízdu na kole.

Jak si představujete své vysněné bydlení?

Posdílejte to ve dvojicích.



KDYBYCH MĚL HŘIŠTĚ HNED ZA ROHEM, CHODIL BYCH TAM POŘÁD. ALE TAKHLE MUSÍM OBCHÁZET PŮL SÍDLIŠTĚ. PŘITOM TÁMHLE POD MOSTEM BY BYL PARÁDNÍ SKATEPARK! VŠUDE SE DĚLAJÍ HŘIŠTĚ PRO MALÁ DĚCKA, ALE KAM MÁME CHODIT MY? PAK SE VŠICHNI DIVÍ, ŽE JSME FURT NA MOBILU.

NEVYUŽITÁ VÝZVA 

Najděte ve svém okolí místa, která jsou nevyužitá (např. staré průmyslové objekty, prázdné parcely, nevyužitá proluky). Zkuste navrhnout, co by tam místo nich mohlo vzniknout. Můžete využít třeba metodu Chci, aby...

CHCI, ABY... ..

.....

.....

CHCI, ABY... ..

.....

.....

CHCI, ABY... ..

.....

.....

CHCI, ABY... ..

.....

.....

CHCI ABY...

Doplňte, co byste si na daném místě přáli mít (venkovní posilovnu, park, kavárnu, psí hřiště). Představivosti se meze nekladou. Umístěte dané lístečky na mapu, fotografii místa nebo i na místo samotné (pokud jste domluveni s majitelem nebo například s vedením školy).

Zamyslete se však také nad tím, **proč by to tam mělo být, kdo by to využíval a kdo by se o místo staral**. Obdobně můžete navrhnout změny ve své škole.

JAK SE MĚNÍ BRNO

Z kráteru kanceláře

Nová kancelářská budova se zelenou střechou a vnitroblokem vzniká v Brně kousek od Moravského náměstí. Vyplní tak proluku, která je na místě od roku 1945. Tehdy na původní historickou budovu dopadla bomba.



Odzbrojená čtvrť

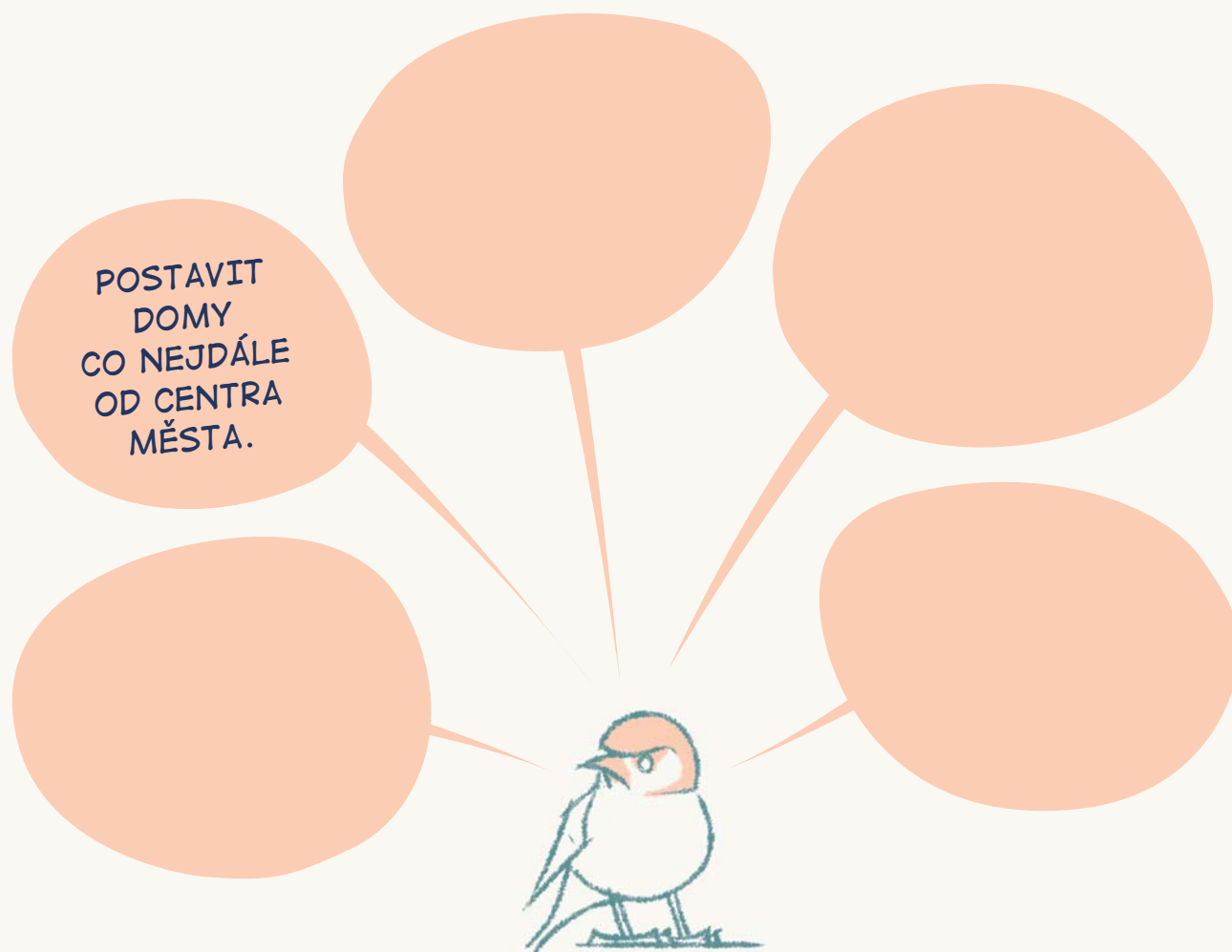
Z chátrající továrny na zbraně se dá udělat moderní městská čtvrť – příkladem je Nová Zbrojovka v Brně. Zbrojovka nebyla jen továrna na zbraně. Vyráběla taky auta, traktory, psací stroje a kancelářskou techniku a výrazně ovlivnila technologický a průmyslový rozvoj Brna i celé země. Dnes je to místo, kde se historie setkává s moderním městem. Nabízí moderní bydlení, kancelářské prostory i veřejná prostranství.





Nové nápady se často objevují, když všechno obrátíte vzhůru nohama. Zkuste si teď obrácený brainstorming. Otočte důležitou otázku „Jak dosáhnout toho, aby lidé trávili co nejméně času dojížděním do práce a za službami?“

Tedy: „Jak dosáhnout toho, aby lidé trávili co nejvíce času dojížděním do práce a za službami?“



Máte dost nápadů? Pak znovu problém otočte zpět. A hledejte nápady na řešení původního problému.



8 PRINCIPŮ (NEJEN) PRO ZAČÍNÁJÍCÍ URBANISTY A URBANISTKY

Princip první: Proměňuji vize v činy (strategie)

Mít nejen svou vizi, ale i strategii, jak ji naplnit, je základem každého plánování. Tedy i plánování města. A strategii si představte jako bitevní či herní plán, který nás má dovést k cíli – tedy k vizi. Městský stratég je tak trochu vojevůdce, který pečuje o zdraví celého města. Z hlediska strategického myšlení je důležité umět si představit budoucnost a jednotlivé praktické kroky i umět se dívat nazpátek. Neustále tak v přemýšlení cestujeme časem vpřed a zase zpět. Musíme také ovládat umění dohodnout se s ostatními i přizpůsobovat svoji vizi a plán nečekaně se měnícím podmínkám. A nevzdávat se!

PŘÍKLAD JAKO BRNO

Živá řeka

Oživení nábřeží řeky Svratky ukazuje, co znamená proměnit velkou vizi v realitu. Nestáčílo jen říct „chceme hezčí nábřeží“. Bylo potřeba přijít s jasnou strategií: spojit protipovodňovou ochranu s vytvořením prostoru, kde budou lidé chtít trávit čas. Díky promyšlenému plánu řeka získala víc prostoru, vznikly parky, cyklostezky a místa na sport i odpočinek. Co dřív byla šedá zóna, je dnes živý kus města. Strategické myšlení se tu ukazuje v praxi – od dlouhodobé vize až po konkrétní lavičky, stezky a místa na setkávání.



KDYŽ NAVRHUJI NOVOU BUDOVU, ZAČÍNÁM U LIDÍ. PŘEMÝŠLÍM, KDO A JAK TADY BUDE ŽÍT ZA DESET, DVACET LET. I BUDOUCÍ UŽIVATELÉ MI BUDOU POMÁHAT PŘETAVIT SPOLEČNOU VIZI DO REALITY.

OHLÉDNUTÍ



Co bylo dnes obtížné?

.....
.....
.....

Co bylo dnes jednoduché?

.....
.....
.....

SEBEHODNOCENÍ:

Dařilo se mi přicházet s novými nápady



Dařilo se mi spolupracovat v týmu



Dozvěděl/a jsem se nové informace a souvislosti



ODKAZY A ZDROJE

OKAMURA, Osamu, *Město pro každého*

Strategie #brno2050 – vize města do roku 2050

BRNO BRZO – mapová aplikace s aktuálními projekty měnícími tvář města

